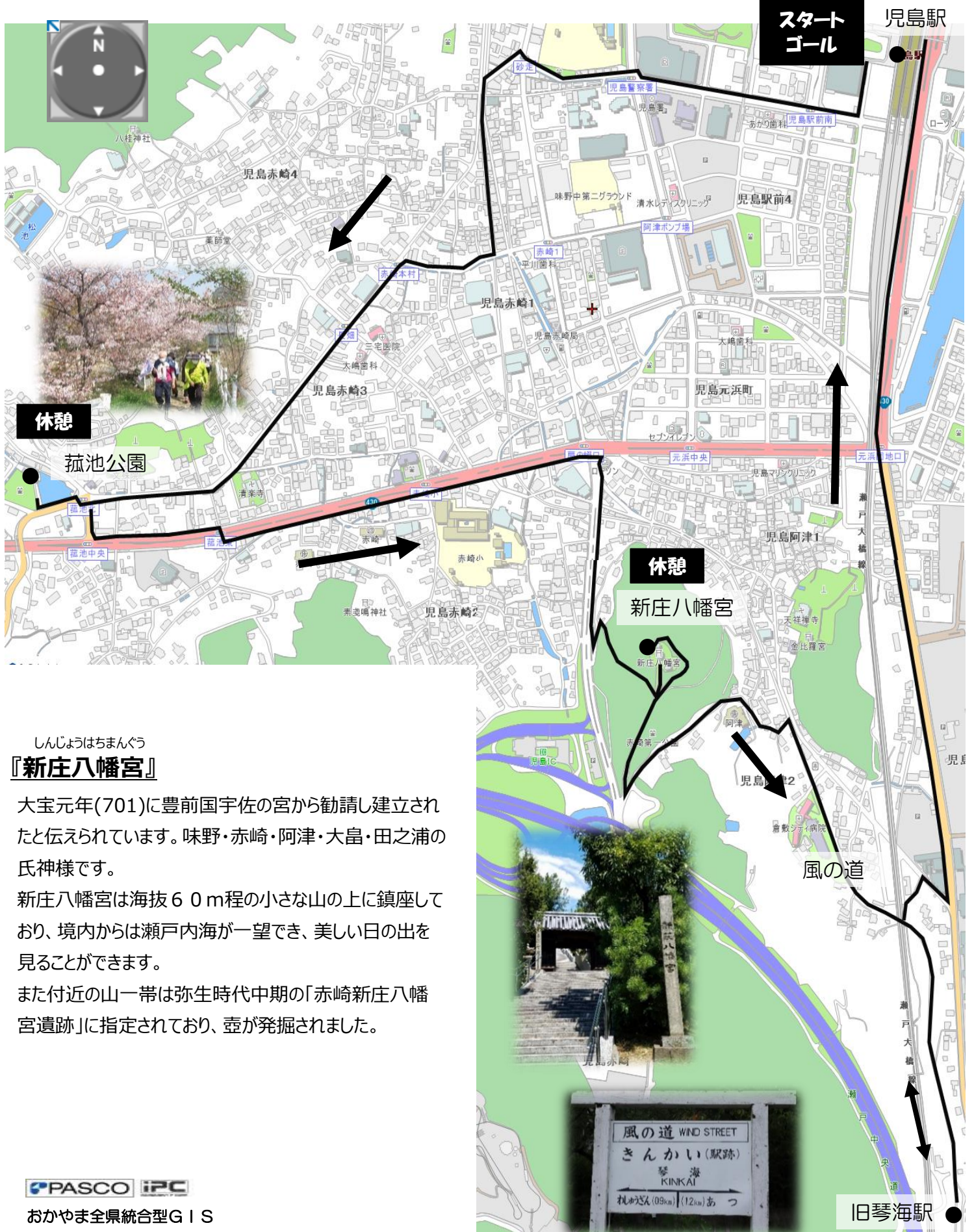


5月 新庄八幡宮コース

★JR児島駅→菰池公園→新庄八幡宮→(風の道)→旧琴海駅→(風の道)→JR児島駅 (約7km)



しんじょうはちまんぐう
『**新庄八幡宮**』

大宝元年(701)に豊前国宇佐の宮から勧請し建立されたと伝えられています。味野・赤崎・阿津・大島・田之浦の氏神様です。

新庄八幡宮は海拔60m程の小さな山の上に鎮座しており、境内からは瀬戸内海が一望でき、美しい日の出を見ることができます。

また付近の山一帯は弥生時代中期の「赤崎新庄八幡宮遺跡」に指定されており、壺が発掘されました。

6月 まびふれあい公園コース

★川辺宿駅→まびふれあい公園→マービーふれあいセンター→川辺宿駅（約7km）



10月 円通寺コース

★玉島支所→箱部公園→円通寺→玉島支所（約7km）



11月 阿智神社・美観地区コース

★倉敷運動公園→(倉敷駅前)→(倉敷商店街)→阿智神社→(美観地区)→(芸文館)→倉敷運動公園 (約8km)

『阿智神社』

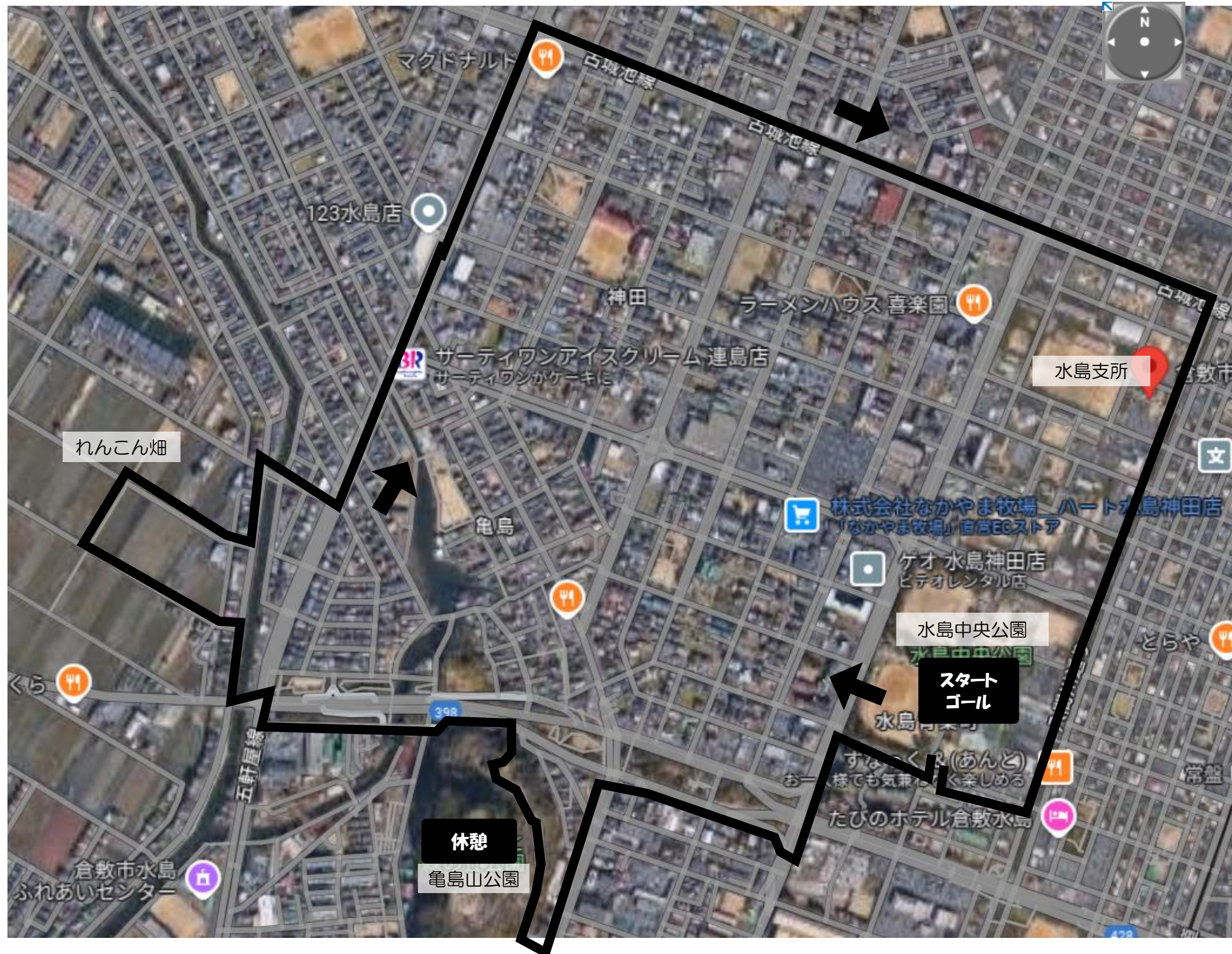
近隣寺内で祀られていた妙見宮を文禄3年（1594）現鎮座地へ遷座され、元和6年（1620）に社殿が造営されるのを嚆矢として、拝殿、隨身門、絵馬殿と境内建物が備わっていききました。明治二年の神仏分離にて「阿智神社」となり、航海の安全を司る宗像三女神を祀る御祭神の鎮まる本殿は県内でも珍しくなった檜皮葺きの屋根を戴き倉敷市文化財に指定され、令和6年3月、およそ30年ぶりとなる檜皮の葺き替えが完了し現在は美しい社殿を見ることが出来ます。倉敷の発展を見つめてきた美観地区はじめ倉敷中心地の鎮守の杜です。



12月 亀島山公園コース

★水島中央公園→亀島山公園→(鶴新田(れんこん畑))→(水島支所)→水島中央公園 (約7km)

【亀島山公園】倉敷市水島にある標高78mの小さな山に整備された自然豊かな公園。頂上の展望広場からは見晴らしが良く、水島コンビナートを中心に360度近い夜景が見渡せます。駐車場から7分程度歩きますが、苦労に見合うだけの夜景が期待できます。また、第二次世界大戦末期にアメリカ軍の空襲を避けるため、三菱重工業水島航空機製作所の一部を移転させた地下工場がこの山の地下に建設され、亀島山地下工場と呼ばれていました。



1月 青江神社・酒津公園コース

★倉敷みらい公園→青江神社→酒津公園→倉敷みらい公園（約7km）



2月 ジーンズストリートコース

★児島支所→(児島観光港)→児島公園→(武左衛門通り)→(野崎記念碑)→(ジーンズストリート)→(風の道)→児島支所

(約7km)

